

# **S**obre **Orugas**®

LA REVISTA DE MAQUINARIA

**NUEVAS TECNOLOGÍAS  
EN LA INDUSTRIA MINERA**

**EN LA MIRA  
RETROEXCAVADORA  
FLB468-II LOVOL**

**SOBRE ORUGAS PRESENTE  
LANZAMIENTO DE LA CARGADORA  
524P DE JOHN DEERE**





**ALEX  
LYON  
MÉXICO**

LA PRIMERA  
SUBASTA  
DEL AÑO 2025  
Y ES  
**PRESENCIAL**  
**MIÉRCOLES**  
**22 DE ENERO**  
INICIA 10:00 A. M.

**¡PONLE  
PRECIO!**



**2018  
CATERPILLAR 320**

Vende tu equipo con nosotros y conviértelo en dólares ¡ya!

**NUEVOS**

**4x4**



**2006  
CATERPILLAR  
AP655C**



**2024  
WITZCO  
CHALLENGER RG-52  
(1 DE 3)**

**CAP. 52 TON.**



**2020  
CATERPILLAR 420  
(1 DE 2)**



**2022  
JOHN DEERE 700J-II**

¡SOLO EN **ALEX LYON** REALIZAMOS SUBASTAS CADA MES!

[www.lyonmexico.com](http://www.lyonmexico.com) | [@AlexLyonMexico](#) | [@AlexLyonMexicoOficial](#)

Contáctanos  
800 000 5966

**PATIO PERMANENTE DE QUERÉTARO:**

Carr. México-Querétaro km 195+700 Col. La Piedad. El Marqués, Qro. C.P. 76246 (Frente al Parque Industrial El Marqués)





# SMOOTH OPERATOR

Solo hay un lugar en donde encontrará a los profesionales más hábiles de la industria del hormigón y la albañilería este próximo mes de enero: **Vegas, nena** — en **World of Concrete 2025**, el único evento internacional del año dedicado a su negocio. Acuda y mézclese con los gigantes de la industria. Conozca de primera mano las últimas tecnologías que revolucionan la seguridad, el rendimiento y la velocidad. Y aprenda lo que hace falta no solo para obtener una parte del enorme crecimiento previsto para nuestra industria, sino para dominar el terreno.

**ÚNASE A LOS PECES GORDOS DEL HORMIGÓN Y LA ALBAÑILERÍA.**

 **WORLD OF  
CONCRETE®**

 **informamarkets**

**EXPOSICIÓN:** 21 -23 DE ENERO 2025  
**FORMACIÓN** 20 - 23 DE ENERO  
LAS VEGAS CONVENTION CENTER



Más información  
sobre el WOC



Ver eventos  
internacionales

**WORLD OF CONCRETE.COM**







# Contenido

**08** AUSA LANZA SU NUEVA GAMA DE DUMPERS COMPACTOS

**13** JLG PRESENTA EL TELEHANDLER 519

**16** MASSEY FERGUSON PRESENTA SU NUEVA GAMA DE TRACTORES 5M



**20** EN LA MIRA RETROEXCAVADORA FLB468-II LOVOL



**22** INDUSTRIA AUTOMOTRIZ EN RIESGO POR ARANCELES DE TRUMP

**26** NUEVAS TECNOLOGÍAS EN LA INDUSTRIA MINERA



**34** APRUEBAN REFORMA MINERA QUE INCREMENTA DERECHOS

**36** ERICSSON Y EPIROC REVOLUCIONAN LA MINERÍA EN MÉXICO CON REDES PRIVADAS 5G

**40** SANDVIK PRESENTA EL SANDVIK DD212i



**42** SOBRE ORUGAS EN LA PRESENTACIÓN DE LA CARGADORA 524P DE JOHN DEERE

**46** PRÓXIMOS EVENTOS 2025



# Case Lanza Edición Limitada de la 580 Super N



Case Construction Equipment ha presentado una versión limitada de su icónica retroexcavadora 580 Super N, bautizada como J.I. Case Signature Edition, en homenaje al fundador de la compañía, Jerome Increase Case. Este exclusivo modelo, del cual solo se producirán 50 unidades, combina un diseño distintivo con la ingeniería que ha definido a la marca durante más de 180 años.

La J.I. Case Signature Edition destaca por su esquema de colores plateado metálico y gris oscuro, acompañado del logotipo retro de Case “tread”. Cada máquina lleva una placa numerada individualmente y la firma de Jerome Increase Case, realzando su exclusividad. Además, cuenta con un asiento de suspensión neumática con tapicería especial, añadiendo confort y estilo a una máquina de trabajo de alto rendimiento.

“El modelo 580 Super N siempre ha sido un ícono en términos de desempeño en obra. Con esta edición, también le damos una presencia icónica en el sitio de trabajo,” señaló Terry Dolan, vicepresidente de Case Construction Equipment para Norteamérica. “¿Quién dice que tu máquina de trabajo no puede ser también una pieza de exhibición?”

Además, incluye características avanzadas como tecnología Extendahoe, amortiguación de giro ProControl, tracción en las cuatro ruedas y ECO Mode, que mejora la eficiencia del combustible.

Las opciones de transmisión abarcan PowerDrive Powershift o Power Shuttle, así como controles por piloto o pedales.

A pesar de su diseño único, la Signature Edition mantiene las capacidades y velocidades de trabajo del modelo estándar, asegurando que sea tanto una máquina de alto rendimiento como un tributo visual a la historia de Case.

La J.I. Case Signature Edition está disponible en concesionarios selectos de Case, ofreciendo a los propietarios la oportunidad de adquirir una pieza de colección que combina innovación, historia y desempeño.

Con este lanzamiento, Case reafirma su compromiso de proporcionar soluciones que no solo cumplan con las exigencias de los proyectos actuales, sino que también honren su legado de liderazgo en la industria de la construcción.

*Fuente: Equipment world*





# Bobcat Expande la Función de Desactivación en su Plataforma Machine IQ

Bobcat ha anunciado la ampliación de su tecnología de activación/desactivación remota de motores, parte de la plataforma telemática Machine IQ, a una gama más amplia de equipos, incluyendo miniexcavadoras, cargadores compactos de ruedas y las máquinas multifunción Toolcat. Esta innovadora característica, diseñada para mejorar la seguridad y el control operativo, ya está disponible en Europa y Norteamérica para usuarios con suscripciones Premium.

La función permite a los propietarios desactivar el motor de sus máquinas con unos pocos clics desde el portal del propietario o la aplicación móvil Machine IQ, previniendo usos no autorizados y ayudando a recuperar equipos en caso de robo. Si la máquina ya está en funcionamiento, el motor se ajusta a un modo de rendimiento reducido (de-rate mode) antes de apagarse completamente, lo que asegura que no se pueda reiniciar sin autorización.

Además de garantizar la seguridad, esta tecnología ayuda a las empresas de alquiler a gestionar mejor sus equipos, permitiendo desactivar máquinas cuando no se cumplan los términos del contrato de renta.

La función de activación/desactivación remota es el primer avance bidireccional en la plataforma Machine IQ, que ya permite a los usuarios monitorear el estado de sus máquinas y recibir datos clave para optimizar mantenimiento y rendimiento. Ahora, los operadores también pueden enviar comandos a las máquinas conectadas, ampliando las posibilidades de gestión remota.

El proceso para activar la función es intuitivo y accesible solo para usuarios administrativos, garantizando un alto nivel de control. Todas las acciones realizadas se registran en el historial

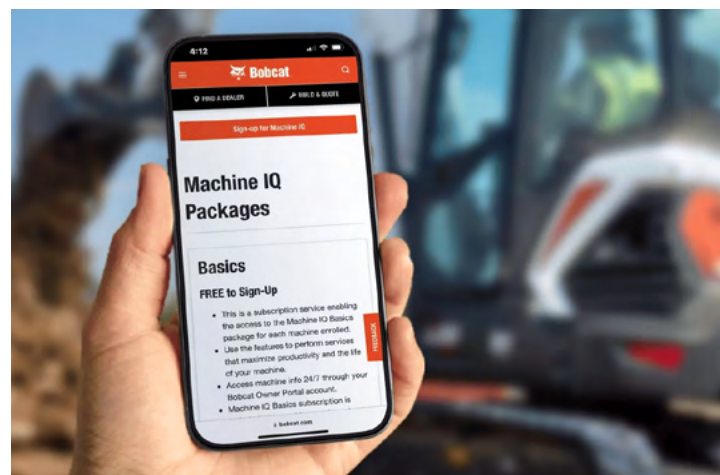
de la máquina, proporcionando transparencia y seguridad adicional.

Machine IQ viene instalado de fábrica en muchos modelos de Bobcat y puede añadirse en campo a máquinas compatibles a través de distribuidores autorizados. Los clientes pueden elegir entre el paquete Standard, que incluye telemática básica, y el paquete Premium, que ofrece funciones avanzadas como la activación/desactivación remota.

Para acceder a Machine IQ, los usuarios pueden registrarse en [my.bobcat.com](http://my.bobcat.com) o descargar la aplicación en Google Play o Apple Store.

Con esta ampliación, Bobcat reafirma su compromiso con la innovación tecnológica, brindando a los propietarios mayor control, seguridad y capacidad para optimizar sus operaciones. La función de activación/desactivación remota no solo mejora la experiencia del cliente, sino que también consolida a Machine IQ como una herramienta indispensable para la gestión de equipos en la era digital.

*Fuente: Equipment world*





# AUSA Lanza su Nueva Gama de Dumpers Compactos

AUSA, el fabricante líder de vehículos industriales compactos todoterreno, ha presentado su nueva gama de dumpers compactos de próxima generación, diseñada para ofrecer mayor seguridad, funcionalidad y rendimiento. Esta línea incluye cinco modelos con capacidades de carga de 1,000 y 1,500 kg, equipados con tecnología avanzada para mejorar la eficiencia en trabajos de construcción y demolición en espacios reducidos.

Los nuevos dumpers compactos AUSA han sido diseñados con líneas angulares que facilitan el acceso a los componentes clave de la máquina. Un compartimento abatible en la zona del operador permite un acceso rápido al motor y a las partes de mantenimiento como filtros de aire, fluidos y combustible, radiadores y depósitos, lo que reduce al mínimo los tiempos de inactividad. Además, todos los modelos cuentan con una pantalla que ofrece información en tiempo real sobre el nivel de combustible, las horas de uso y los mecanismos activados.

La nueva gama de dumpers compactos AUSA incorpora varias características de seguridad de serie, pensadas para proteger al operador

y a quienes se encuentran cerca de la máquina. Cada modelo incluye un freno negativo que detiene la máquina automáticamente cuando no está en uso, sin necesidad de aplicar el freno manualmente. También cuentan con un freno de estacionamiento eléctrico, activable con solo presionar un botón.

La cabina del operador está equipada con un asiento con suspensión, diseñado para ofrecer mayor confort durante largas jornadas de trabajo, reduciendo la fatiga. Además, incorpora sensor de presencia y cinturón de seguridad con sensor de abrochado, mejorando la seguridad y comodidad del operador.

Aunque todos los modelos comparten un motor Kubota de 21 caballos de fuerza, tracción permanente a las cuatro ruedas y un depósito de combustible un 60 % más grande que sus predecesores, cada uno tiene configuraciones específicas para satisfacer diversas necesidades:

**D101AHA Compact:** Con una capacidad de carga de 1,000 kg y un diseño extremadamente estrecho de 39 pulgadas de ancho, es el modelo ideal para trabajos de demolición





en interiores, ya que puede pasar por puertas de edificios y viviendas.

D101AHA y D101AHG: Estos modelos tienen una capacidad de 1,000 kg y una anchura de 42 pulgadas. El modelo AHA ofrece descarga delantera y en altura, perfecta para vaciar pequeñas cantidades de material en contenedores. Por su parte, el AHG tiene descarga lateral, lo que lo convierte en la opción adecuada para descargar materiales en zanjas laterales.

D151AHA y D151AHG: Con una capacidad de carga de 1,500 kg, estos modelos mantienen las mismas configuraciones de descarga en altura y lateral, pero son ideales para trabajos de movimiento de tierras y demolición en espacios reducidos, donde se requiere una mayor capacidad de carga.

La nueva gama de dumpers compactos AUSA está diseñada para mejorar la eficiencia operativa y seguridad en sitios de trabajo con espacios limitados. Gracias a su capacidad de maniobrar en espacios estrechos y sus nuevas características de seguridad y mantenimiento, los operadores pueden contar con máquinas más funcionales y fáciles de mantener, lo que contribuye a aumentar la productividad y reducir los tiempos de inactividad.



Este lanzamiento se da en el marco de la integración de AUSA al segmento de acceso de Oshkosh Corporation, una alianza que fortalecerá su presencia en el mercado y continuará ofreciendo soluciones innovadoras para la industria de la construcción y otras áreas de trabajo.

AUSA sigue demostrando su compromiso con la innovación y la mejora continua, ofreciendo soluciones prácticas y seguras para los desafíos que enfrentan los profesionales del sector industrial y de la construcción.

*Fuente: Equipment world*







# Kubota Presenta El Robot Todoterreno KATR

La compañía japonesa Kubota, líder en maquinaria agrícola y de construcción, anunció la llegada de su nuevo robot todoterreno, el KATR, un dispositivo diseñado para transformar la forma en que se realizan diversas tareas en sectores como la agricultura, la construcción, e incluso en respuesta a desastres naturales.

El KATR será presentado oficialmente en el CES 2025, el evento de tecnología más influyente del mundo, que se celebrará del 7 al 10 de enero en Las Vegas, Nevada. Este robot ya ha sido galardonado con el premio Best of Innovation en la categoría de Equipos y Maquinaria Industrial por su diseño innovador y sus funcionalidades avanzadas.

El KATR, equipado con un avanzado sistema de control de estabilidad dinámica, utiliza sensores giroscópicos y células de carga para detectar el centro de gravedad

y las condiciones del terreno. Este sistema ajusta automáticamente las cuatro patas hidráulicas del robot para mantener nivelada su plataforma de carga, incluso en pendientes o terrenos irregulares.

Con un peso máximo de carga de 129 kilogramos (284 libras), el KATR es compacto y lo suficientemente ágil como para operar en espacios reducidos. Cada una de sus ruedas cuenta con un motor independiente que le permite desplazarse fácilmente en entornos difíciles. Además, el robot puede ser controlado de manera remota o mediante un controlador integrado, ofreciendo flexibilidad operativa para diferentes tareas.

El robot está impulsado por un motor diésel, aunque Kubota ya trabaja en una versión totalmente eléctrica, reafirmando su compromiso con la sostenibilidad.



El reconocimiento obtenido en los CES Innovation Awards 2025 refuerza la posición de Kubota como líder en innovación tecnológica. Este premio, otorgado por expertos en diseño, ingeniería y medios especializados, subraya la capacidad del KATR para abordar desafíos actuales en sectores clave.

Además, el diseño del KATR promueve la sostenibilidad al ser más eficiente en el consumo de recursos y reducir la dependencia de combustibles fósiles, ya sea a través de su configuración eléctrica o de combustión.

En un mundo donde la demanda de alimentos y recursos sigue creciendo, el KATR se posiciona como una solución

esencial para enfrentar desafíos como la escasez de mano de obra en la agricultura y las exigencias de precisión en la construcción. Su versatilidad y capacidad para operar en terrenos extremos lo convierten en una herramienta indispensable para optimizar tiempo, recursos y productividad.

Con el KATR, Kubota reafirma su compromiso con la innovación y la sostenibilidad, ofreciendo una solución que no solo transforma las industrias agrícolas y de construcción, sino que también establece un nuevo estándar para la maquinaria todoterreno en el mercado global.

*Fuente: Equipment World*





# Hyundai Construction Equipment llega a Durango



La empresa surcoreana Hyundai Construction Equipment ha iniciado oficialmente operaciones en Durango, México, marcando un paso importante en su expansión en América Latina. Según Luis Felipe Ramírez, director comercial de Hyundai para la región, la llegada de la marca a Durango responde a su compromiso de “transformar la realidad de las personas” a través de maquinaria innovadora y de alta calidad.

Durango ha sido elegido como un punto clave para Hyundai debido a su potencial en sectores como la minería, el sector forestal, la construcción y la infraestructura. “México representa el 35 por ciento del mercado de maquinaria en Latinoamérica y es el mercado que se expande más rápido”, destacó Ramírez durante la inauguración.

La empresa tiene como objetivo consolidarse no solo como un actor importante en el estado, sino como líder en América Latina y a nivel mundial. Para lograrlo,

Hyundai está invirtiendo en infraestructura, soporte técnico y en el fortalecimiento de su red de distribución, asegurando que los clientes cuenten con el mejor servicio y soporte postventa.

En el próximo año, Hyundai planea una inversión inicial de entre 2 y 3 millones de dólares en Durango, mientras que a nivel nacional la inversión proyectada oscila entre 35 y 40 millones de dólares. Estas inversiones incluyen la adquisición de equipo, el fortalecimiento de capacidades administrativas y el crecimiento de su plantilla laboral, factores que serán cruciales para su éxito en el mercado mexicano.

Hyundai Construction Equipment no solo ve a Durango como un mercado estratégico, sino como un punto de partida para fortalecer su presencia en México y América Latina. La combinación de innovación tecnológica, inversiones estratégicas y colaboración con actores locales posiciona a Hyundai como un jugador clave en la transformación de los sectores productivos de la región.

Con esta apertura, Hyundai reafirma su compromiso de aportar al desarrollo de las comunidades donde opera, ofreciendo soluciones especializadas y un servicio de calidad que impactará positivamente en el trabajo y crecimiento de las empresas duranguenses.

*Fuente: El siglo de Durango*



# JLG Presenta el Telehandler 519

JLG Industries ha lanzado el nuevo modelo JLG 519 Telehandler, una versión rediseñada del popular G5-18A. Este nuevo equipo incorpora mejoras significativas para aumentar la productividad, la comodidad del operador y la facilidad de mantenimiento, respondiendo a las exigencias de los sitios de trabajo actuales.

El JLG 519 cuenta con una capacidad de carga de 2,500 kg, una altura máxima de elevación de 5,7 metros y un alcance máximo de 3,3 metros hacia adelante. Su diseño compacto, que incluye un radio de giro ajustado, un ancho reducido y una altura baja, le permite maniobrar con facilidad en espacios de trabajo restringidos, convirtiéndolo en una herramienta ideal para empresas de alquiler, proyectos de construcción residencial y comercial, y contratistas independientes.

Entre las mejoras más destacadas del nuevo modelo se encuentran:

- **Gráfico de Carga Mejorado:** Se amplió la zona de trabajo con capacidad máxima de elevación y alcance frontal.
- **Sistema de Control Avanzado:** Este sistema incluye funciones como el Indicador de Estabilidad de Carga (LSI), el sistema de Presencia del Operador y Abrochado del Cinturón de Seguridad (SEAOP), además de diagnósticos mejorados con la tecnología ClearSky Smart Fleet.
- **Motor Optimizado:** El motor diésel Deutz de 2.2 litros y 60 caballos de fuerza mejora la eficiencia de combustible entre un 10 % y 20 %, asegurando un rendimiento potente y sostenible.
- **Joystick Multifuncional:** El joystick electrohidráulico permite un manejo más versátil, con funciones auxiliares para operar implementos y ajustar la inclinación de los accesorios.

- **Cabina Rediseñada:** La cabina más espaciosa ahora ofrece mayor confort y opciones de seguridad, como aire acondicionado, una pantalla multifunción con cámara de reversa y gráficos electrónicos de carga.
- **Mantenimiento Simplificado:** Una reducción del 44 % en mangueras y conexiones hidráulicas minimiza los puntos potenciales de fuga, mejorando la accesibilidad y disminuyendo los tiempos de mantenimiento.

El nuevo JLG 519 Telehandler combina diseño compacto, tecnología avanzada y un enfoque en la eficiencia, consolidándose como una solución competitiva en el mercado de manipuladores telescópicos de 2,500 kg.

*Fuente: Equipment world*





# Chapingo Revoluciona la Agricultura con Drones e Inteligencia Artificial

La Universidad Autónoma Chapingo (UACH), reconocida por su liderazgo en innovación agrícola, está desarrollando un proyecto que promete transformar la manera en que se gestiona el riego en los cultivos de maíz. Mediante el uso de drones, imágenes satelitales y redes neuronales artificiales, el proyecto busca estimar con precisión las necesidades hídricas del maíz, optimizando el uso del agua y mejorando la productividad.

Este esfuerzo se lleva a cabo en el Campo Experimental San Juan, en Texcoco, como parte de la investigación liderada por Álvaro Murguía Cozar, doctorante del Posgrado en Ingeniería Agrícola y Uso Integral del Agua (IAUIA) de la UACH.

El proyecto, titulado “Determinación de necesidades hídricas en maíz con imágenes satelitales, drones y redes neuronales”, utiliza imágenes captadas por drones equipados con cámaras multiespectrales, capaces de proporcionar datos con una resolución espacial de centímetros. Esta tecnología permite analizar en detalle las condiciones del cultivo y estimar su evapotranspiración, un indicador clave para determinar cuánta agua requiere cada parcela.

“La tecnología propuesta no solo ahorra agua, sino que incrementa el rendimiento por subparcela, haciendo más eficiente la planificación y distribución del recurso hídrico,” explica Murguía.

Además, los algoritmos desarrollados tienen la capacidad de automatizar tareas agrícolas repetitivas, lo que representa un alivio significativo para los productores al reducir la carga de trabajo.

El proyecto también contempla el desarrollo de una plataforma en línea, que permitirá a los agricultores monitorear en tiempo real la humedad del suelo, realizar balances hídricos y gestionar el riego de manera precisa. Esto se complementará con estaciones meteorológicas automatizadas y datos disponibles en la nube para proporcionar información confiable y en tiempo real.

La UACH reafirma su compromiso con la innovación tecnológica y la transferencia de conocimientos al sector agrícola, demostrando que la ciencia y la tecnología son aliados clave para enfrentar los retos de la producción agrícola en el país.

*Fuente: Agronoticias.net*





# WBE World 2025 Battery & Energy Storage Industry Expo

WORLD BATTERY & ENERGY STORAGE INDUSTRY EXPO  
世界电池及储能产业博览会

China's Biggest Trade Show for Battery and Energy Storage!

🔋 August 8<sup>th</sup>-10<sup>th</sup> | Guangzhou • China

165,000m<sup>2</sup> | 6000+booths | 2,000+exhibitors | 200,000+visitors

WBE is currently looking for reliable partners  
to represent our show in the worldwide markets!



TEL: +86-18565156106

WAS: +86-15217093652

Email: NataliaWBE@163.com

Visiting for free: <http://en.battery-expo.com>





# Massey Ferguson presenta su nueva gama de tractores 5M

Massey Ferguson regresa al LAMMA 2025 con novedades destacadas para el sector agrícola, entre ellas la presentación de la nueva serie MF 5M, un tractor polivalente que se adapta perfectamente a explotaciones mixtas, tanto agrícolas como ganaderas. La serie, que abarca modelos de entre 95 y 145 CV, se posiciona como una opción versátil y económica para tareas de campo, con una alta eficiencia en consumo y rendimiento.

La nueva gama MF 5M está diseñada para ofrecer una operación eficiente, cómoda y de alto rendimiento. Entre sus características más relevantes se incluyen:

Motor AGCO Power de 4 cilindros y 4.4 litros con cumplimiento de la normativa Tier V, junto con el sistema de postratamiento All-in-One, que mantiene una excelente visibilidad sin comprometer la funcionalidad.

Transmisión Dyna-4 de 16+16 marchas, sin embrague, con cambios automáticos disponibles en los modos Power y Eco mediante la opción AutoDrive. La velocidad máxima es de 40 km/h en modo Eco, ideal para largas distancias y trabajos rápidos.

Un sistema hidráulico de centro abierto que ofrece un rendimiento de 58 L/min de serie, con opción a 100 L/min para tareas más exigentes, y un radio de giro de 4.65 m, que facilita las maniobras en espacios reducidos.

Techo Visio como opción, proporcionando mayor visibilidad, especialmente en trabajos con cargadores frontales.

La serie MF 5M también destaca por su integración con tecnologías de agricultura de precisión, fundamentales para optimizar los procesos agrícolas. Entre sus características se encuentran:



**MF Guide**, el sistema de autoguiado de Massey Ferguson, disponible con receptor Trimble, permitiendo distintas precisiones para aplicaciones en cultivos hortícolas o en hileras.

**Terminal Fieldstar 5**, que integra múltiples opciones de Smart Farming, como el control automático de secciones y dosis, mediante MF Section Control y MF Rate Control, que optimizan el uso de insumos en función de mapas de prescripción.

**Telemetría MF Connect**, que ofrece monitoreo remoto en tiempo real del rendimiento del tractor y supervisión continua del concesionario, lo que permite un mantenimiento proactivo y maximiza la productividad.

Además de sus impresionantes especificaciones técnicas, la serie MF 5M ha sido

diseñada para brindar una experiencia de trabajo cómoda y eficiente. La cabina, de 1.3 metros de ancho, cuenta con un suelo completamente plano y pedales ubicados estratégicamente. El sistema de suspensión opcional mejora el confort en terrenos irregulares, mientras que las nuevas luces de trabajo LED aseguran una iluminación óptima durante todo el día. El diseño exterior presenta una cabina gris diamante con el nuevo logo de Massey Ferguson, destacando por su estética moderna y funcional.

La serie MF 5M representa una opción ideal para agricultores que buscan un tractor polivalente, de alto rendimiento y bajo costo operativo, capaz de afrontar una amplia variedad de tareas agrícolas y ganaderas con la última tecnología disponible.

*Fuente: Agrimachinerynews.com*





# Precios récord del café: Crisis climática y sus efectos en el mercado global

El mercado del café enfrenta una de sus mayores crisis en décadas, con precios que alcanzan máximos históricos no vistos desde 1977. Factores como el cambio climático, desequilibrios entre oferta y demanda, y dificultades logísticas han impulsado el costo del grano, afectando tanto a productores como a consumidores.

Los principales países productores de café, Brasil y Vietnam, han enfrentado condiciones climáticas extremas que han mermado sus cosechas:

Brasil, responsable de casi la mitad de la producción mundial de arábica, sufrió una de las sequías más graves de su historia reciente. Aunque las lluvias llegaron tardíamente, la humedad del suelo sigue siendo insuficiente, lo que ha impactado negativamente la floración y formación de granos.

Vietnam, el principal productor de robusta, experimentó alternancias entre sequías severas y lluvias torrenciales, complicando la cosecha de este grano, clave para la producción de café instantáneo.



Desde hace tres años, la oferta global de café no logra satisfacer la demanda, agotando las reservas existentes. En noviembre, los precios del café arábica en la Bolsa Intercontinental (ICE) alcanzaron los 3.36 dólares por libra, un récord desde 1977. Si se ajusta por inflación, este valor equivaldría a 17.68 dólares por libra. Actualmente, los precios se sitúan en 3.01 dólares por libra, un nivel que sigue siendo insostenible para muchos intermediarios y consumidores.

El aumento de los precios del café ha generado efectos en todos los niveles del mercado:

**Consumidores:** Se anticipa un cambio hacia opciones más económicas, como mezclas con mayor proporción de robusta o alternativas al café. Los tostadores, como Nestlé, ya han comenzado a trasla-

dar estos costos a los precios minoristas, lo que los consumidores sentirán en los próximos 6 a 12 meses.

**Agricultores:** Los altos precios benefician a quienes logran cosechar en medio de estas dificultades. Sin embargo, los costos asociados al clima extremo y la incertidumbre de futuras cosechas nublan el panorama.

**Tostadores y comerciantes:** Enfrentan retos logísticos y costos de cobertura elevados. Además, los retrasos en los envíos y los altos precios están complicando las operaciones de grandes compañías.

El café, una de las materias primas más comercializadas del mundo, enfrenta un desafío sin precedentes, subrayando la fragilidad de los sistemas agrícolas en un contexto de cambio climático global.

*Fuente: El Economista*





# LOVOL

## RETROEXCAVADORA FLB468-II

### Datos Técnicos

Peso Operativo: **8,600 kg**

Potencia neta: **92 hp**

Motor: **WEICHAI WP4G**

Cucharón delantero: **1 m<sup>3</sup>**

Altura máxima descarga: **2.690 m**

Profundidad de Excavación: **4.340 m**

Cucharón trasero: **0.18 m<sup>3</sup>**

El fabricante de maquinaria pesada y agrícola de origen chino Lovol presenta su modelo de retroexcavadora FLB468-II la cual es su único modelo en esta familia de máquinas, este equipo cuenta con un motor de su empresa hermana Weichai WP4G de 92 hp y para completar su tren motriz tanto los ejes como la transmisión (con opción de tracción sencilla y 4x4) son de la marca italiana Carraro.

La cabina de este equipo cumple con los estándares FOPS y ROPS y está sellada completamente y cuenta con un sistema de absorción de vibración de aceite de silicona que reduce el ruido de la cabina. Campo abierto de vidrio panorámico de visión de 360 grados, ventana lateral de 180 grados, ventana trasera de empuje y tracción, aseguran el flujo de aire en la cabina.

El chasis está formado por un marco general con estructura de caja que permite movimientos más suaves con una gran capacidad de carga. Cuenta con un sistema de frenos húmedos donde las placas de fricción se ajustan automáticamente con compensación automática de desgaste que no requiere mantenimiento para asegurar su funcionamiento durante más tiempo.

Para más información visita  
[www.lovolmexico.com](http://www.lovolmexico.com)

3.5 M



### Tren motriz de alta calidad

Equipado con transmisión y ejes originales CARRARO de Italia. Presentan cambio sincronizado en todas las marchas y cambio de potencia entre avance y retroceso.



### Cabina ROPS/FOPS

La cabina con vista de 360° ofrece una visibilidad excelente y los niveles de ruido dentro de la cabina son los más bajos del sector para maximizar la comodidad del operador.

### Sistema de enfriamiento avanzado

El sistema enfriamiento está optimizado con un rendimiento de enfriamiento significativamente mejorado.

### Frenos servoasistidos

Todas las máquinas están equipadas con frenos asistidos por servomecanismo de serie para un frenado con poco esfuerzo.





# La industria Automotriz en riesgo por aranceles de Trump

La industria automotriz en México enfrenta una encrucijada crucial debido a las amenazas arancelarias propuestas por el presidente electo Donald Trump, quien busca incentivar la producción en Estados Unidos. Este panorama desafía a fabricantes como BMW, Tesla y Mazda, cuya presencia en el país es estratégica tanto por su capacidad exportadora como por el acceso a una red de proveedores competitiva y calificada.

En 2023, México produjo más de tres millones de vehículos, exportando dos tercios al mercado estadounidense. Ciudades como San Luis Potosí, hogar de plantas como la de BMW; y Guanajuato, donde Mazda tiene una operación clave, se han convertido en motores de la manufactura automotriz global. Sin embargo, las tensiones comerciales amenazan con alterar estas dinámicas.

El Tratado entre México, Estados Unidos y Canadá (T-MEC) también juega un papel

crucial. Aunque establece reglas claras para el comercio automotriz, los líderes sindicales y empresas advierten sobre los retos para cumplir con sus disposiciones laborales y de contenido regional. La revisión del acuerdo en 2026 será un momento decisivo para la industria.

A pesar de estos desafíos, México sigue atrayendo inversiones. Firmas como Tesla y BYD han mostrado interés en aprovechar su posición estratégica para el mercado estadounidense. No obstante, los posibles aranceles y las barreras comerciales podrían desincentivar estos planes, afectando el crecimiento del sector.

En este contexto, México enfrenta la tarea de defender su posición como un socio confiable en la manufactura automotriz, mientras refuerza la competitividad de su industria y promueve la estabilidad laboral y social en un entorno de alta incertidumbre económica.

*Fuente: New York Times*



# Cae la producción de gas natural en México

La producción de gas natural en México ha experimentado un descenso significativo en las últimas décadas. Entre enero de 2010 y septiembre de 2024, la producción nacional cayó un 35%, pese a que el país cuenta con una de las reservas más importantes a nivel mundial, según el Instituto Mexicano para la Competitividad (IMCO).

En su informe “Gas natural: aliado de la transición energética y promotor de desarrollo y prosperidad”, desarrollado junto con la Asociación Mexicana de Gas Natural (AMGN), el IMCO identifica dos factores clave detrás de esta caída: la competitividad de los precios del gas natural en Estados Unidos y la priorización de la producción de petróleo crudo en México.

Actualmente, México cuenta con reservas probadas, probables y posibles (3P) de 34.9 billones de pies cúbicos (MM-MMpc), suficientes para cubrir 21.1 años al ritmo de producción actual. Campos como Quesqui e Ixachi concentran el 61% de estas reservas, lo que subraya el potencial no explotado del país.

Sin embargo, la producción sigue dependiendo fuertemente de las importaciones estadounidenses, que crecieron más del 2000% entre 2000 y 2023. Este fenómeno responde a la disponibilidad de gas más barato al norte de la frontera, pero también plantea desafíos de seguridad energética ante posibles cambios abruptos en el mercado internacional.

La capacidad de almacenamiento y transporte de gas natural en México es limitada, lo que dificulta aprovechar al máximo las importaciones y equilibrar la producción nacional con la demanda interna. Este desequilibrio impacta tanto la generación eléctrica como actividades industriales clave, incrementando la vulnerabilidad del país ante posibles interrupciones en el suministro.

Con recursos abundantes y un mercado en expansión, México tiene el potencial de revertir la dependencia externa y consolidarse como un líder energético regional. Sin embargo, lograrlo requiere voluntad política, inversión estratégica y una visión de largo plazo.

*Fuente: El Financiero*



# Cámara de Diputados aprueba Presupuesto 2025



El pleno de la Cámara de Diputados aprobó en una sesión maratónica el Presupuesto de Egresos de la Federación (PEF) 2025, el primero bajo el gobierno de Claudia Sheinbaum. Con 353 votos a favor, 128 en contra y sin abstenciones, los legisladores avalaron un gasto total de 9.22 billones de pesos, 1.9% menor que el de 2024.

El presupuesto incluye reasignaciones por 44,421 millones de pesos, donde los sectores más beneficiados fueron la educación superior, que recibió 17,300 millones adicionales, y proyectos de infraestructura. Sin embargo, órganos como el INE y el Poder Judicial de la Federación (PJF) enfrentaron recortes significativos. El INE verá reducido su presupuesto en un 33%, lo que ha generado preocupaciones sobre la organización de las elecciones judiciales en 2025.

Uno de los puntos más controversiales fue el recorte al sector salud, que disminuirá en un 11% anual, dejando su presupuesto en 918,447 millones de pesos.

Legisladores de oposición criticaron esta medida, señalando que afectará infraestructura hospitalaria y programas clave como el Sistema Nacional de Vacunación.

Por su parte, el gasto destinado a seguridad pública sufrirá una reducción del 42%, mientras que la inversión física y financiera del país caerá un 14% respecto al año anterior.

A pesar de las reducciones, el gobierno reforzará los programas sociales emblemáticos de la Cuarta Transformación, como la pensión para adultos mayores, las becas para jóvenes y el programa Sembrando Vida. El presupuesto también contempla la construcción de escuelas de nivel bachillerato y más campus de las Universidades Rosario Castellanos.

La Secretaría de Hacienda buscará reducir el déficit fiscal del país, que pasará de 5.9% a 3.9% del PIB en 2025, gracias a un aumento del 5.4% en ingresos públicos y medidas de austeridad. Sin embargo, esto implicará una mayor dependencia de la deuda pública, cuyo costo financiero alcanzará 1.38 billones de pesos, un aumento del 5.4% respecto a 2024.

La aprobación del PEF 2025 se realizó en tiempo récord, generando críticas de la oposición por la falta de discusión a fondo. Mientras sectores como la salud y la justicia enfrentan recortes, el gobierno defiende el presupuesto como una herramienta para impulsar el desarrollo social y garantizar la estabilidad financiera del país.

Fuente: *El Economista*



# Excelencia.

FORMA PARTE DE LA FAMILIA.

TIJERAS DE CLASE MUNDIAL.  
SOPORTE INTEGRAL.

CONSTRUYE TU FLOTA



[JLG.COM/ES-MX](http://JLG.COM/ES-MX)

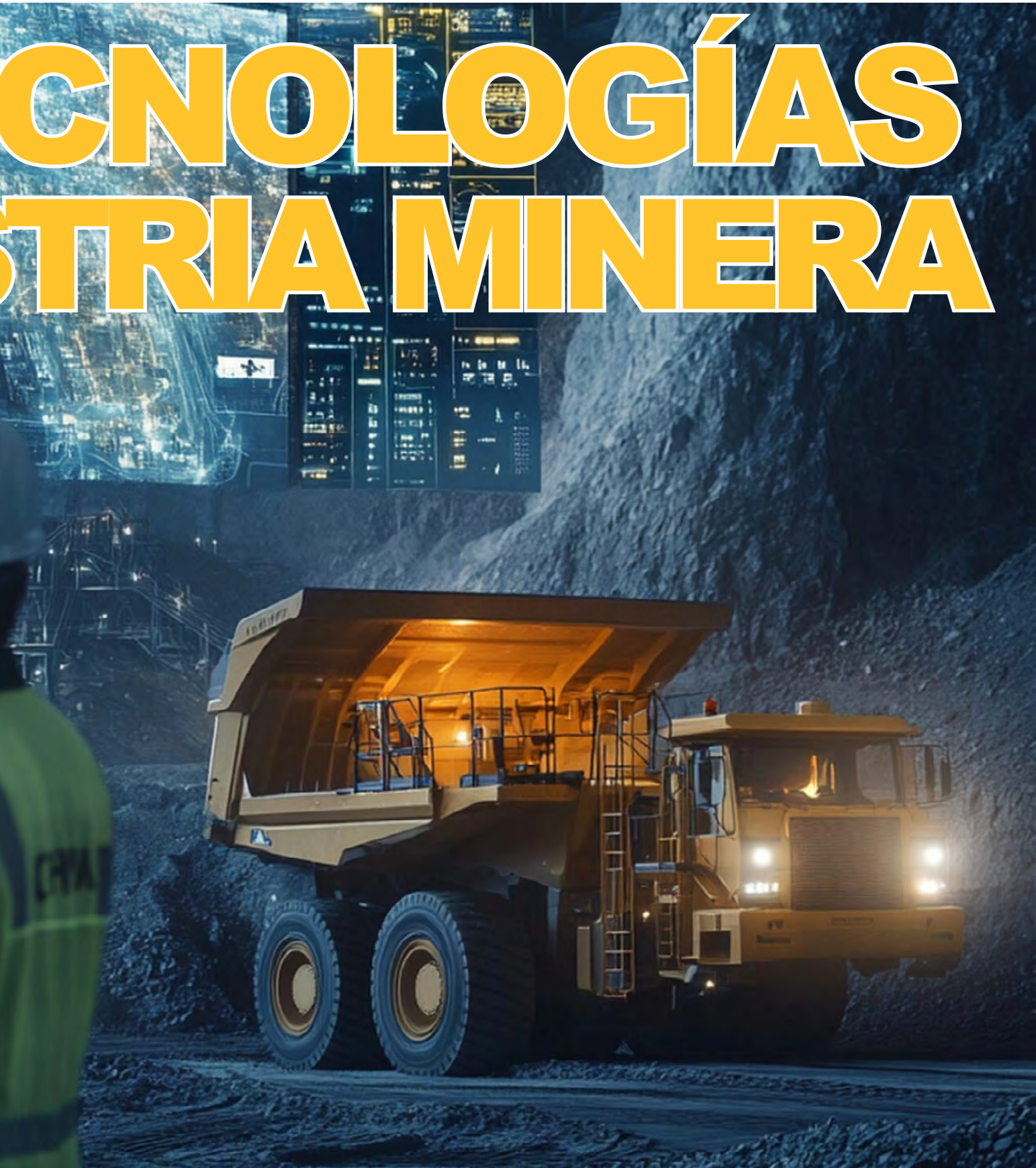


# NUEVAS TECNOLOGÍAS EN LA INDUSTRIA





# TECNOLOGÍAS INDUSTRIA MINERA



La minería es una de las industrias más peligrosas y con mayor cantidad de accidentes graves por la misma naturaleza de su operación, pero también es de las industrias que mayores ganancias generan. Por esta razón es que hay muchos intereses en que esta industria mejore su producción, su seguridad y su relación con el medio ambiente a través de mejoras tecnológicas.

La industria minera ha recorrido un largo camino desde los días en que los mineros llevaban un pájaro bajo tierra para que les alertara de la presencia de gases tóxicos. Hoy en día, las empresas emplean desde camiones de transporte sin conductor hasta perforadoras robotizadas para eliminar la mano de obra humana de las operaciones más peligrosas.

Los riesgos son mayores en las explotaciones subterráneas, donde los trabajadores se enfrentan a todo tipo de peligros, desde derrumbes e incendios hasta inundaciones y aire envenenado.

Pero las minas a cielo abierto también tienen serios riesgos potenciales, como colisiones y vuelcos de la maquinaria pesada. Por eso la seguridad ha sido uno de los principales impulsores hacia la automatización en la industria, gracias a los recientes avances en IA y tecnología digital y remota.

Actualmente la industria minera además enfrenta nuevas exigencias y desafíos, entre los cuales se cuentan una

mayor demanda global de materias primas como el Litio, la necesidad de optimizar la producción para no perder competitividad y las cada vez más exigentes normativas ambientales de diversos países.

Todo esto ha provocado una urgente necesidad de transformar los procesos productivos actuales, con el objetivo de optimizar al máximo su eficiencia y sustentabilidad. Esta meta sólo puede alcanzarse mediante el uso intensivo de nuevas tecnologías, incluyendo soluciones digitales de última generación y nuevos programas de automatización, entre otras múltiples alternativas.

## EL NUEVO CONCEPTO DE “MINERÍA INTELIGENTE”

Debido a la complejidad de todos esos retos, la industria minera se ha visto encaminada a mejorar su productividad mediante el uso de lo que se conoce como “Minería Inteligente” o Smart Mining, la cual implica, básicamente, impulsar e intensificar la digitalización y automatización de los procesos mineros, mediante el uso de avanzadas soluciones tecnológicas el uso de análisis de datos en la nube, softwares de modelamiento, equipos automatizados, inteligencia artificial, internet de las cosas y conectividad 5G, entre otras tecnologías.

Estos avances ayudan a recopilar, interpretar y utilizar información es-





tratégica en tiempo real sobre las condiciones de operación de equipos humanos y técnicos, lo cual contribuye a optimizar la producción, se minimizan los períodos de inactividad, se reducen costos de mantenimiento, se optimiza la seguridad y la sustentabilidad de los respectivos yacimientos, entre otros beneficios.

La “Minería Inteligente” tiene sus propios retos que requiere superar tales como:

- Integrar diferentes plataformas tecnológicas creadas por diferentes marcas.
- Lograr mayor eficiencia operativa.
- Avanzar hacia una mejor analítica de datos aplicada a todos los ámbitos del negocio.

A estas nuevas tecnologías podemos también sumar el crecimiento de las flotas de camiones autónomos, maquinaria de control remoto, uso de drones para supervisión y sistemas de ventilación controlados a distancia, entre otras diversas soluciones que proporcionan condiciones de trabajo más seguras, al mismo tiempo que mejoran la productividad operacional, reduciendo la exposición continua de los trabajadores a elementos dañinos para su salud como polvo, ruido, rayos ultravioleta, y productos químicos, entre otros.

## NIVELES DE AUTOMATIZACIÓN

Una de las principales medidas para resolver el problema de los accidentes en la minería es el uso de maquinaria autónoma, que requiere de algún sistema automatizado para funcionar. Por lo cual en las actividades mineras en el mundo se han identificado cinco niveles de automatización en la operación de maquinaria:

- Nivel 1: Denominado control manual local, el operador visualiza constantemente el proceso y lo controla parcialmente a través de la interfase de la máquina.
- Nivel 2: Llamado control manual remoto, es parecido al primero, solo que el operador controla las máquinas a través de una consola portátil.
- Nivel 3: Denominado teleoperación, el operador continúa visualizando el proceso, pero ahora lo controla a través de sensores que le informan de la situación actual del proceso.
- Nivel 4: Nombrado telesupervisión, el operador supervisa a distancia la ejecución de todo el proceso en los monitores, utilizando tecnología de asistencia automatizada.
- Nivel 5: Llamado automatización total, el funcionamiento de la mayoría de los componentes del proceso es completamente autónomo.

## LA MINERÍA Y EL MEDIO AMBIENTE

Es bien sabido que la minería es una industria que siempre ha generado en su operación distintos niveles de daños al medio ambiente. Por esto cada vez son mayores y más estrictas las regulaciones gubernamentales sobre control de emisiones entre otros temas de posibles daños al medio ambiente, por lo cual también se espera que estas nuevas restricciones impulsen significativamente el crecimiento de la minería inteligente en los próximos años.

Esto debería reflejarse en avances tales como:

- Detección de gases peligrosos.
- Prevenir potenciales crisis ambientales.
- Alertas automatizadas en tiempo real sobre situaciones de emergencia que requiriesen, por ejemplo, detener las operaciones y evacuar al personal.
- Medir en forma más eficiente condiciones ambientales variables como temperatura, luminosidad y concentración de CO<sub>2</sub>, etc.

## LA MINERÍA Y SU REDUCCIÓN DE HUELLA DE CARBONO

La minería es uno de los sectores industriales con mayor consumo energético, por lo que reducir su huella de carbono para alinearse con los compromisos globales de sostenibilidad es un gran desafío.

Este cambio no solo es impulsado por regulaciones más estrictas y la creciente presión de los inversionistas, clientes y comunidades que demandan operaciones más responsables con el medio ambiente. Por todo esto se ha buscado lograr a través de la tecnología lograr vencer este reto.

## MAQUINARIA ELÉCTRICA

Uno de los principales avances en este rubro es la transición hacia equipos mineros eléctricos. Los camiones autónomos y los cargadores eléctricos están reemplazando a las maquinarias impulsadas por diésel, reduciendo drásticamente las emisiones, además que algunas minas están implementando sistemas de carga basados en energía renovable para garantizar una operación completamente limpia.





## USO DE HIDRÓGENO COMO COMBUSTIBLE

También el hidrógeno se puede utilizar como una alternativa prometedora para sustituir combustibles fósiles en equipos de gran escala y procesos industriales, como el transporte de mineral y la generación de calor. Este combustible se produce utilizando energías renovables y agua, y su aplicación en la minería ya está siendo probada en proyectos piloto, destacando su potencial para descarbonizar actividades críticas.

**Digitalización y eficiencia energética**  
La implementación de sistemas de análisis basados en inteligencia artificial permite una gestión más eficiente de los recursos y la energía en las operaciones

mineras. Estas herramientas optimizan el consumo energético, minimizan los tiempos muertos y reducen el desperdicio, lo que contribuye a disminuir las emisiones indirectas de carbono asociadas con las operaciones.

## ENERGÍAS RENOVABLES COMO PILAR DEL CAMBIO

La integración de energías renovables, como la solar y la eólica, en el suministro eléctrico de las minas está transformando la matriz energética del sector. Algunos proyectos mineros han logrado operar exclusivamente con energía limpia, mientras que otros combinan renovables con sistemas de almacenamiento energético para garantizar un suministro continuo y sostenible.



## ECONOMÍA CIRCULAR Y RECICLAJE

La innovación no solo apunta a la descarbonización directa, sino también a la creación de modelos de economía circular. La recuperación y reutilización de materiales, como el cobre y el litio, no solo reduce la necesidad de nuevas extracciones, sino que también disminuye el consumo energético y las emisiones asociadas a las fases de procesamiento.

En conjunto, estos avances demuestran que la minería puede ser un pilar clave en la transición energética global, liderando la lucha contra el cambio climático a través de la innovación y el compromiso con la sostenibilidad.

## CONCLUSIONES

Las nuevas tecnologías han ayudado a optimizar los procesos productivos mineros contribuyendo a ahorrar energía y recursos naturales, proteger vidas e infraestructura y garantizar la continuidad operacional de todo el proceso, incluso en escenarios de estrés climático y energético. Lo que ha convertido a la minería en una actividad mucho más segura y eficiente, pero conforme se vayan desarrollando cada día más nuevas tecnologías se deben alcanzar mayores niveles de optimización.

De igual forma estas mejoras tecnológicas deben permitir que esta industria sea mucho más amigable con el medio





ambiente y más sostenible, el cual también siempre ha sido otro de los grandes retos de la minería.

La revolución de las nuevas tecnologías han creado una nueva dimensión de eficiencia y seguridad, que se traduce en algunos de los siguientes beneficios para las operaciones mineras:

- Mayor productividad: Las soluciones de la minería inteligente eliminan cuellos de botella agilizando la operación y permitiendo disponer de sistemas de automatización más rápidos que incrementan la producción.
- Mayor rentabilidad: Al existir menor tasa de errores y accidentes se incrementan las horas efectivas de produc-

ción y se reduce la inactividad de hombres y equipos. Lo que genera que se produzca a un menor costo.

- Análisis de datos en tiempo real: La visibilidad de todos los datos en tiempo real de la producción, considerando calidad, tiempos de ciclo, estado de equipos, etc. proporciona una comprensión más profunda de los recursos disponibles.
- Operaciones más sostenibles: Estas nuevas tecnologías permiten más fácilmente el uso de energías alternativas eólica, solar y geotérmica, lo que reduciría la emisión de gases de efecto invernadero, así como la huella de carbono de las operaciones mineras.

# Aprueban reforma que incrementa derechos en minería, migración y áreas protegidas



La Cámara de Diputados aprobó en lo general la reforma a la Ley Federal de Derechos (LFD), que establece aumentos en las tasas de cobro para sectores estratégicos como minería, migración y el uso de Áreas Naturales Protegidas (ANP). El dictamen fue avalado con 344 votos a favor, 91 en contra y ningún voto en abstención.

Uno de los principales cambios es el aumento en la tasa de derecho especial sobre minería, que pasará de 7.0% a 8.5% sobre los ingresos derivados de la venta de recursos extraídos. Asimismo, la tasa de derecho extraordinario sobre minería subirá de 0.5% a 1.0%, aplicándose específicamente a los ingresos generados por la comercialización de oro, plata y platino.

El gobierno federal estima recaudar 374,400 millones de pesos en 2025 por derechos, aprovechamientos y productos, lo que representa un incremento del 37.3% en términos reales respecto a 2024.

Sin embargo, legisladores de oposición advirtieron sobre la falta de claridad en el destino de ciertos recursos, como el 33% de los ingresos generados por derechos a visitantes extranjeros con fines turísticos. Según Emilio Lara, diputado del PRI, esto podría derivar en un uso discrecional de los fondos públicos.

Los ajustes han generado críticas y apoyo entre las distintas bancadas. Mientras que Morena argumenta que la reforma fortalece la justicia económica y social, la oposición señala impactos negativos para sectores clave como el turismo y la minería.

Tras la aprobación de la LFD, la Cámara de Diputados continuará con la discusión de la Ley de Ingresos de la Federación (LIF), que establece la política fiscal para el próximo año. Se espera que ambos dictámenes queden aprobados antes de finalizar la sesión legislativa de este martes.

Con estas reformas, el gobierno busca mejorar la recaudación fiscal sin aumentar impuestos generales, enfocándose en sectores específicos para reducir brechas de desigualdad y fortalecer el desarrollo de las comunidades más vulnerables.

Fuente: [promineria.com](http://promineria.com)





## FERIA Y CONFERENCIA LÍDER DEL ASFALTO

- Vea los últimos equipos
- Aprenda las mejores prácticas y técnicas
- Mejore su lugar de trabajo y su negocio

25 al 27 de Marzo, 2025 | St. Louis, MO

Regístrese con el código **SAVE20** y obtenga un descuento del 20%





# Ericsson y Epiroc Revolucionan la Minería en México con Redes Privadas 5G

Ericsson y Epiroc han firmado un acuerdo estratégico en México para integrar redes privadas 5G en el sector minero, marcando un nuevo capítulo en la transformación digital de la industria extractiva. Esta colaboración busca mejorar la seguridad, automatización y digitalización de las operaciones mineras, permitiendo una minería más eficiente, segura y sostenible.

El acuerdo entre ambas empresas tiene como objetivo implementar tecnologías celulares privadas, como redes 4G/LTE y 5G, en entornos industriales complejos. Estas soluciones proporcionan conectividad confiable y robusta, lo que resulta clave para operaciones críticas, como la automatización inteligente, la recopilación de datos en tiempo real y el monitoreo remoto.

Ericsson aporta su experiencia en redes celulares avanzadas, mientras que Epiroc integra su conocimiento en equipos y soluciones mineras, lo que garantiza una combinación ideal para optimizar las operaciones subterráneas y a cielo abierto.

## Beneficios Clave de la Tecnología 5G:

- **Operaciones Autónomas:** Las redes privadas 5G mejoran el rendimiento de vehículos autónomos, como las perforadoras Pit Viper de Epiroc, sincronizando operaciones con baja latencia.
- **Monitoreo en Tiempo Real:** Los sensores inalámbricos permiten recopilar datos sobre la calidad del aire, estabilidad de las rocas y otras variables críticas, además de crear gemelos digitales para una supervisión remota avanzada.



- **Gestión Eficiente de Recursos:** La conectividad 5G optimiza sistemas de ventilación inteligentes, reduciendo el consumo de energía y garantizando un ambiente de trabajo más seguro.

Ericsson Private 5G, la solución tecnológica central de este proyecto, está diseñada para ser desplegada de manera rápida y sencilla, garantizando un alto nivel de seguridad al mantener los datos sensibles protegidos dentro de las instalaciones mineras. Esta tecnología no solo facilita la automatización y digitalización, sino que también asegura una conectividad crítica para mejorar la productividad y reducir costos operativos.

Las tecnologías implementadas por Ericsson y Epiroc tienen el potencial de revolucionar la minería, no solo mejorando la productividad, sino también aumentando significati-

vamente la seguridad de los trabajadores. Según un informe del Foro Económico Mundial, la minería inteligente puede prevenir hasta 1,000 muertes y reducir en un 20% las lesiones en los próximos diez años.

Además, el uso de redes 5G permitirá identificar fallos de manera instantánea, optimizar recursos energéticos y reducir las emisiones de CO2, contribuyendo a una industria más sostenible y responsable.

Con esta alianza, México se posiciona como líder en la adopción de tecnologías avanzadas en minería, impulsando estándares globales de innovación y sostenibilidad. La combinación de experiencia tecnológica de Ericsson y la especialización minera de Epiroc establece un modelo a seguir para la modernización de esta industria clave.

*Fuente: clusterindustrial.com*



# Luca Mining avanza hacia la producción comercial en Tahuehueto y optimización en Campo Morado



Luca Mining Corp. está a punto de iniciar la puesta en marcha de su mina de oro y plata Tahuehueto, ubicada en el estado de Durango, México con una inversión de \$27.5 millones USD. El CEO de la compañía, Dan Barnholden, anunció que este paso clave se llevará a cabo a principios de enero, consolidando a Tahuehueto como una operación minera subterránea de nueva generación.

En paralelo, Campo Morado, otra de las minas operadas por Luca en el estado de Guerrero, se encuentra en un proceso de optimización que ha permitido aumentar su capacidad de procesamiento a 2,400 toneladas por día, mejorando la eficiencia y los resultados financieros de la operación.

La empresa ha destinado recientemente \$11.5 millones USD, recaudados en el tercer trimestre de 2024, para acelerar la finalización de Tahuehueto y lanzar campañas de perforación tanto en esta mina como en Campo Morado. En Tahuehueto, se inició una ambiciosa campaña de perforación de 5,000 metros en 26 pozos

subterráneos, con el objetivo de extender los recursos en las vetas mapeadas y explorar nuevas zonas mineralizadas.

En Tahuehueto, las recientes actividades en el nivel 23 han revelado mineralización de alta ley, con valores promedio de 3.30 g/t de oro en anchos de veta de hasta 20 metros, alcanzando picos de 65.04 g/t de oro. Estos resultados refuerzan la promesa de un recurso ampliado y confirman el potencial de las 14 vetas prospectivas identificadas en la concesión, que se suman a las cuatro vetas actualmente incluidas en los modelos de recursos.

Por otro lado, en Campo Morado, las mejoras en el molino están aumentando la recuperación de metales, y se espera que los resultados de nuevas perforaciones estén disponibles en el primer trimestre de 2025.

Con dos minas completamente operativas en la prolífica Sierra Madre de México, Luca Mining se posiciona como un jugador clave en la producción de oro, plata, zinc, cobre y plomo. La compañía busca no solo optimizar la eficiencia operativa, sino también ampliar significativamente sus recursos, generando un flujo constante de noticias positivas para sus inversionistas en los próximos meses.

“Estamos construyendo una base sólida para el futuro de Luca Mining. La optimización de Campo Morado y la producción comercial en Tahuehueto nos permiten avanzar hacia nuestra visión de crecimiento sostenible y generación de valor”, concluyó Barnholden.

Fuente: [promineria.com](http://promineria.com)





# RESERVE LA FECHA

DEL 7 AL 9 DE OCTUBRE | LOUISVILLE, KY



**¡REGÍSTRESE PARA RECIBIR  
ALERTAS DEL SHOW!**

Sea el primero en recibir noticias, actualizaciones, y ofertas exclusivas para los próximos eventos de Utility Expo.

**SÍGANOS EN REDES SOCIALES**

@TheUtilityExpo      



# Sandvik Presenta el Sandvik DD212i



Sandvik Mining and Rock Solutions ha lanzado su primer perforador inteligente de la serie i, el Sandvik DD212i, un jumbo compacto de un solo brazo diseñado para operaciones subterráneas en vetas estrechas y galerías medianas. Este equipo, considerado el perforador más avanzado de su tipo en la industria, incorpora mejoras significativas en productividad, precisión de perforación, inteligencia y versatilidad, además de facilitar su integración en las operaciones mineras.

El Sandvik DD212i está diseñado para maximizar la eficiencia operativa mediante un posicionamiento electrónico preciso y una instrumentación avanzada que optimiza las mediciones de los agujeros. Estas características permiten perforar más toneladas con mayor rentabilidad, incluso en condiciones complejas, como yacimientos profundos y estrechos.

El equipo incluye una serie de innovaciones que redefinen el estándar en perforación subterránea:

**Control Inteligente de Perforación:** Aumenta la precisión y la eficiencia durante las perforaciones.

**Nuevo Transportador para Vetores Estrechos:** Adaptado para operar en los entornos más exigentes.

**Brazo Instrumentado SB20i:** Garantiza un control superior en el proceso de perforación.

**Perforadoras de Roca Sandvik RDX5:** Mejoran la eficiencia y extienden la vida útil del equipo.

**Cabina ROPS/FOPS Segura:** Ofrece mayor protección para el operador.

**Versatilidad de Aplicaciones:** Adaptable a diferentes tipos de perforación en diversas condiciones.





Las opciones de automatización escalables incluyen funciones para perforación automática y recolección de datos, maximizando la productividad y la eficiencia operativa. Según Sandvik, el Sandvik DD212i logra mayores tasas de penetración y mejor avance en comparación con sus predecesores, además de reducir significativamente el costo total de propiedad gracias al menor consumo de piezas y componentes.

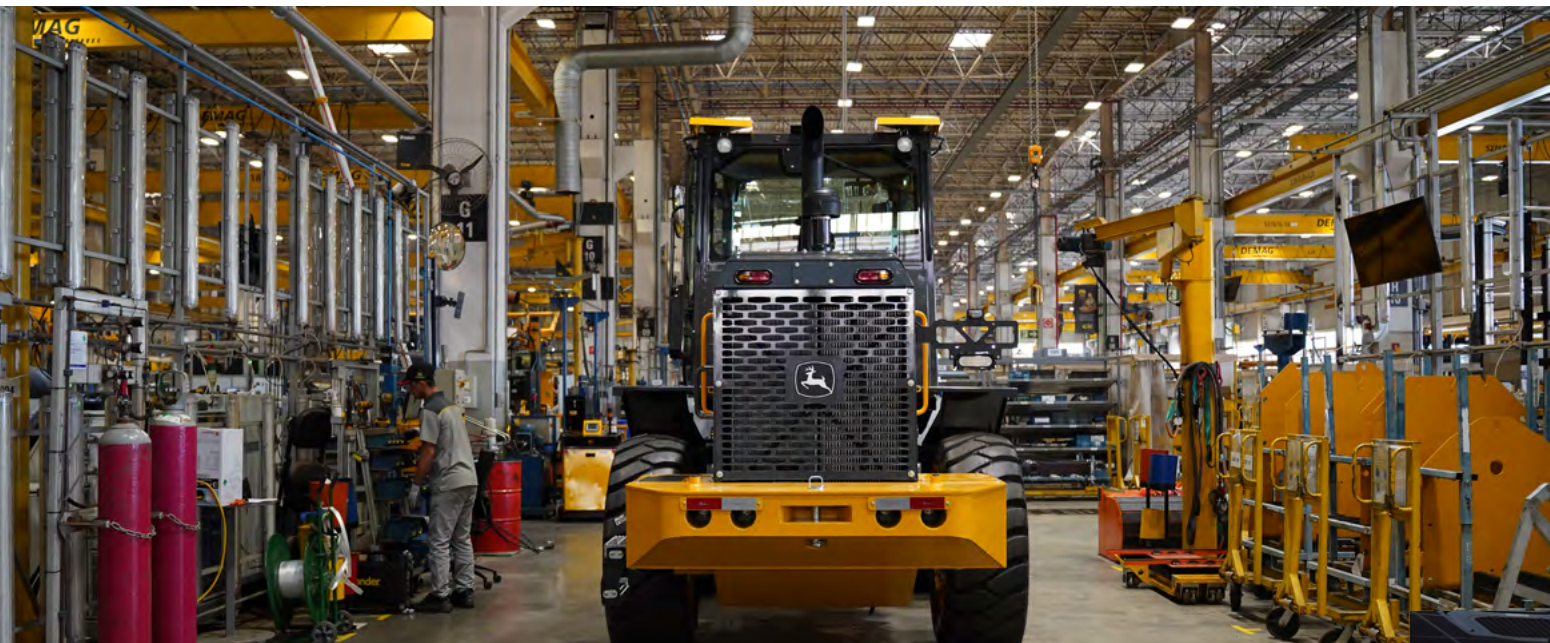
Como parte del lanzamiento, Sandvik introdujo un módulo del simulador de entrenamiento Digital Driller™ para el Sandvik DD212i. Este sistema permite a los operadores entrenarse y adquirir habilidades antes de comenzar a operar el equipo, una solución particularmente útil en regiones con escasez de mano de obra calificada.

Durante las pruebas realizadas en Austria, operadores elogiaron la facilidad de uso del equipo gracias a sus paneles de control intuitivos y su pantalla amigable. El rendimiento del Sandvik DD212i fue incluso comparado con el de modelos de doble brazo como el Sandvik DD422i, evidenciando su alta eficiencia en perforación.

En los próximos meses, Sandvik planea introducir nuevas opciones para el Sandvik DD212i, incluyendo automatización de nivel Gold y un paquete especializado para perforación de pozos largos en vetas estrechas, diseñado para túneles con un perfil mínimo de 2x3 metros.

Con el Sandvik DD212i, Sandvik reafirma su compromiso con la innovación en minería subterránea, ofreciendo soluciones avanzadas que mejoran la productividad, reducen costos y promueven la sostenibilidad en la industria minera.

Fuente: [noticiasmaquinaria.com](http://noticiasmaquinaria.com)



# Sobre Orugas en la presentación de la cargadora 524 P de John Deere

Del 24 al 26 de Noviembre, la marca de tractores y maquinaria pesada John Deere presentó su nueva cargadora 524 P, en la ciudad de Indaiatuba, Brasil.

En Sobre Orugas fuimos invitados y además de la presentación de la cargadora, nuestros amigos de John Deere tuvieron varios anuncios importantes para la marca.

En primer lugar, se celebró el décimo aniversario de la fábrica de John Deere Brasil, inaugurando el centro de visitantes en Indaiatuba. Un centro con capacidad para más de 600 personas, un campo de pruebas para hacer demostraciones de las máquinas, centro de soluciones conectadas, e incluso una tienda.

Otra de las noticias que John Deere compartió en estos días fue la de un cambio en las versiones de su maquinaria amarilla.

Las diferentes series que habían, cambian de nombre a “versiones” y se condensan en tres:

- Versión G: La versión de entrada, la más económica
- Versión P: La versión más equipada
- Versión X: La versión híbrida / eléctrica

Estas versiones existirán para todas las máquinas amarillas John Deere, sin embargo, en esta presentación conocimos los cargadores frontales. Más específicamente, la 524P.



Esta pala cuenta con varias mejoras, una de las más importantes es el sistema de enfriamiento Quad-Cool, que enfría el motor de manera extra eficiente al acomodar los ventiladores y radiadores de manera que no se obstruyan y puedan hacer su trabajo sin desperdiciar eficiencia. Otra gran mejora en este cargador es la confortabilidad: con comandos más a la mano, más tomas de aire acondicionado y mejor ajuste en el asiento y volante.

El cucharón también se mejoró para evitar derrames lo más posible. Su nuevo diseño cuenta con lados circulares para atacar mejor el material al momento de

recogerlo, y guías en la parte superior para que en caso de derrames, el material no caiga sobre el brazo y los acoples de la máquina, buscando evitar que estos se ensucien y extendiendo su vida útil. Los invitados tuvimos la oportunidad de manejar la cargadora y sí es una excelente máquina.

Durante este fin de semana, varios medios de toda América Latina conocimos y disfrutamos las instalaciones de John Deere en Indaiatuba, Brasil; su fábrica y centro de mando. Muchas gracias a John Deere por esta invitación, esperamos poder regresar muy pronto.

*Fuente: Sobre Orugas*



# Dimasur amplia su territorio a Puebla, Morelos y Tlaxcala con una nueva sucursal



A principios de diciembre pasado, Dimasur inauguró una nueva sucursal de maquinaria John Deere en Chachapa, Puebla. Esta sucursal busca dar servicio a los estados de Puebla, Morelos y Tlaxcala.

La marca John Deere invitó a Sobre Orugas, y antes de la ceremonia de apertura, tuvimos la oportunidad de ver las instalaciones. Esta sucursal, que se encuentra en el parque industrial San Felipe, cuenta con todo lo necesario para darle la mejor atención a los clientes de estos estados, como un centro de refacciones, un centro de soluciones conectadas, y un pequeño patio de exhibición.

Durante la inauguración, varios representantes de Dimasur y de John Deere agradecieron a los presentes e hicieron un recorrido por los diferentes hitos y complicaciones que hubo que sortear para llegar a la inauguración de la nueva sucursal. Entre las figuras prominentes de

la ceremonia se encontraba el director de la CMIC Puebla: Gustavo David Vargas Constantini, quien dirigió unas palabras asegurando que la inauguración de la planta hará crecer la industria en Puebla.

Doris Gasperín, directora general de DM Industrial y Dimasur, también dió unas palabras recalando todo el recorrido que se ha hecho para poder hacer esta sucursal poblana posible; y recaló el poder de las mujeres en la industria, siendo acompañada por todas las mujeres de Grupo Gasperín, empresa importante en la inauguración de la sucursal.

El punto cumbre de la tarde fue cuando se cortó el listón inaugural con todos los diferentes representantes tanto de John Deere, DMI y Dimasur.

Desde Sobre Orugas les auguramos mucho éxito y agradecemos la invitación al evento.

*Fuente: Sobre Orugas*





# RESIDUOS EXPO

Inteligencia en Gestión de Residuos



La exposición más grande y especializada en gestión de residuos en México

25 al 27  
MARZO

20  
25

Centro  
Citibanamex,  
CDMX

Sé parte del evento que reúne a los profesionales en gestión de residuos y sustentabilidad

- > Encuentra los mejores prestadores de servicios para el manejo de residuos
- > Descubre tecnología innovadora para gestionar los residuos que se generan en tu empresa
- > Asesórate con expertos para cumplir con las normas ambientales y legales

**REGÍSTRATE ¡SIN COSTO!**  
y lleva a tu empresa hacia un modelo sostenible de economía circular



Organizan:



Patrocinador Platino:



Patrocinador Plata:



Asociación oficial:



[www.ResiduosExpo.com](http://www.ResiduosExpo.com)

f i X /ResiduosExpo

# Próximos eventos 2025

## WORLD OF CONCRETE 2025

21-23 DE ENERO 2025  
LAS VEGAS, NEVADA, USA

World of Concrete es el evento internacional dedicado al hormigón y mampostería más importante del mundo. En esta feria se darán cita las principales empresas del sector y presentarán sus últimas novedades e innovaciones. En esta edición se esperan más de 1,700 expositores y contará con más de 75,000 metros cuadrados de áreas de exhibición techada y al aire libre.

[www.worldofconcrete.com](http://www.worldofconcrete.com)



## SUBASTA ALEX LYON

22 DE ENERO 2025  
QUERÉTARO, QUERÉTARO

Alex Lyon lo invita a su próxima subasta el día 22 de enero en su patio permanente de la ciudad de Querétaro. Como en cada ocasión encontrará excelentes equipos de construcción, minería, agrícola y transporte a excelentes precios. Para mayores informes sobre la subasta o le interesa participar en ella le recomendamos que consulte el siguiente link:

[www.lyonmexico.com](http://www.lyonmexico.com)



## SUBASTA YODER & FREY

12- 15 DE FEBRERO 2025  
KISSIMMEE, FLORIDA, USA

La subasta organizada por Yoder & Frey por 3 días en Florida será un evento internacional muy importante especialmente en maquinaria de construcción, camiones y remolques. Desde 1964, ha estado satisfaciendo las necesidades de compradores y vendedores de equipos de construcción pesados. Para más información consulte el siguiente enlace:

[www.yoderandfrey.com](http://www.yoderandfrey.com)







# THE 25TH CHINA XIAMEN INTERNATIONAL STONE FAIR

**March 16-19, 2025**



**UNLEASH**



+86-592-5959616  
info@stonefair.org.cn  
www.stonefair.org.cn



Follow Us  
@XiamenStoneFair

---

# Fuerte como un roble

---

## La LR 1800-1.0

Apta para cualquier desafío: con una amplia gama de configuraciones de pluma, la potente LR 1800-1.0 ofrece la solución idónea para cualquier aplicación. Ya sea en el sector industrial, de infraestructuras o en parques eólicos. Además, garantiza un transporte económico a cualquier parte del mundo.

[www.liebherr.com](http://www.liebherr.com)

# LIEBHERR

Grúas móviles y sobre orugas

